

**Акт**  
**государственной историко-культурной экспертизы**  
**научно-проектной документации на проведение ремонтно-реставрационных**  
**работ крыши объекта культурного наследия регионального значения**  
**«Городское начальное училище (Георгиевское)», 1905 г.,**  
**расположенного по адресу: Нижегородская область,**  
**г. Нижний Новгород, ул. Ванеева, д. 7/57, литеры А, А2, А3**

**11 сентября 2025 года**

**г. Москва**

Настоящая историко-культурная экспертиза проведена в соответствии со статьями 28, 30, 31, 32 Федерального закона «Об объектах культурного наследия (памятниках истории и культуры) народов Российской Федерации» от 25.06.2002 г. №73-ФЗ и Положением о государственной историко-культурной экспертизе, утвержденным Постановлением Правительства Российской Федерации от 25 апреля 2024 г. № 530.

Дата начала проведения экспертизы	28 августа 2025 г.
Дата окончания проведения экспертизы	11 сентября 2025 г.
Заказчик экспертизы	Общество с ограниченной ответственностью «АСГАРД» 603000, обл. Нижегородская, город Нижний Новгород, Нижне-Волжская наб., д. 11, пом. П2, ОГРН 1065260102489, ИНН 5260174946, КПП 526001001
Исполнители экспертизы	Копылова Е.И. Фадеева И.П. Романов Р.А.

Сведения об экспертах:

Фамилия, имя, отчество	Копылова Елена Ивановна
Образование	Высшее
Специальность	Инженер-реставратор
Ученая степень (звание)	-
Стаж работы	38 лет
Место работы и должность	Ректор ЧУ ВПО «Институт искусства реставрации», профессор, академик РОО ААН, член ЦС ВООПиК

Фамилия, имя, отчество	Фадеева Инна Павловна
------------------------	-----------------------

Ответственный секретарь Экспертной комиссии И.П. Фадеева

Образование	Высшее
Специальность	Архитектор
Ученая степень (звание)	-
Стаж работы	20 лет
Место работы и должность	АО «Моспроект-4», Руководитель Центра по работе с объектами культурного наследия

Фамилия, имя, отчество:	Романов Роман Александрович
Образование:	Высшее
Специальность:	Архитектор
Ученая степень (звание):	-
Стаж работы:	15 лет
Место работы и должность:	АО «ГУТА-ДЕВЕЛОПМЕНТ», Главный архитектор проекта

Эксперты предупреждены об ответственности за достоверность сведений, изложенных в Акте экспертизы, и за соблюдение принципов проведения экспертизы, установленных статьёй 29 Федерального закона от 25.06.2002 г. № 73-ФЗ «Об объектах культурного наследия (памятниках истории и культуры) народов Российской Федерации», «Положением о государственной историко-культурной экспертизе», утвержденным постановлением Правительства Российской Федерации от 25 апреля 2024 г. № 530 и отвечают за достоверность сведений, изложенных в настоящем заключении экспертизы.

Эксперты Е.И. Копылова, И.П. Фадеева, Р.А. Романов не имеют родственных связей с заказчиком экспертизы; не состоят в трудовых отношениях с заказчиком экспертизы; не имеют долговых или иных имущественных обязательств перед заказчиком экспертизы; не владеют ценными бумагами, акциями (долями участия, паями в уставных капиталах) заказчика экспертизы; не заинтересованы в результатах исследований и решений, вытекающих из Заключения экспертизы, в целях получения выгоды в виде денег, ценностей, иного имущества, услуг имущественного характера или имущественных прав для себя и третьих лиц.

Заказчик не имеет соответствующих обязательств перед экспертами.

Экспертами при подписании акта государственной историко-культурной экспертизы, выполненного на электронном носителе в формате переносимого документа (PDF), обеспечена конфиденциальность усиленной квалифицированной электронной подписи.

### **Цель экспертизы:**

Определение соответствия научно-проектной документации на проведение ремонтно-реставрационных работ крыши объекта культурного наследия регионального значения «Городское начальное училище (Георгиевское)», 1905 г., расположенного по адресу: Нижегородская область, г. Нижний Новгород, ул. Ванеева, д. 7/57, литеры А, А2, А3 требованиям законодательства Российской Федерации в области государственной охраны объектов культурного наследия.

### **Объект экспертизы:**

Научно-проектная документация на проведение ремонтно-реставрационных работ крыши объекта культурного наследия регионального значения «Городское начальное училище (Георгиевское)», 1905 г., расположенного по адресу: Нижегородская область, г. Нижний Новгород, ул. Ванеева, д. 7/57, литеры А, А2, А3.

Разработчик документации: Общество с ограниченной ответственностью «АСГАРД» (ООО «АСГАРД»), лицензия № МКРФ 01462 от 12 февраля 2014 г., срок действия – бессрочно.

**Перечень документов, представленных Заказчиком см. Приложение 1**

### **II. Сведения об обстоятельствах, повлиявших на процесс проведения и результаты экспертизы**

Обстоятельства, повлиявшие на процесс проведения и результаты экспертизы, отсутствуют.

### **III. Сведения о проведенных исследованиях с указанием примененных методов, объема и характера выполненных работ и их результатов:**

При проведении государственной историко-культурной экспертизы экспертами было выполнено:

- ознакомление с предъявленной заявителем документацией и с объектом в натуре;
- визуальный осмотр и фотофиксация существующего состояния объекта;
- историко-архитектурные, историко-градостроительные и архивные исследования;
- анализ научно-проектной документации на проведение ремонтно-реставрационных работ крыши объекта культурного наследия регионального значения «Городское начальное училище (Георгиевское)», 1905 г., расположенного по адресу: Нижегородская область, г. Нижний Новгород, ул. Ванеева, д. 7/57, литеры А, А2, А3.

При проведении экспертизы эксперты соблюдали принципы проведения экспертизы, установленные статьей 29 Федерального закона «Об объектах культурного наследия (памятниках истории и культуры) народов Российской Федерации», обеспечивали объективность, всесторонность и полноту проводимых

исследований, а также достоверность и обоснованность своих выводов; самостоятельно оценивали результаты исследований, ответственно и точно формулировали выводы в пределах своей компетенции.

Исследования проводились на основе принципов научной обоснованности, объективности и законности, презумпции сохранности объекта культурного наследия, соблюдения требований безопасности в отношении объекта культурного наследия, достоверности и полноты информации.

Указанные исследования были проведены с применением методов натурного, историко-архивного и историко-архитектурного анализа в объеме, достаточном для обоснования вывода экспертизы. Результаты исследований, проведенных в рамках экспертизы, были оформлены в виде настоящего акта.

#### **IV. Факты и сведения, выявленные и установленные в результате проведенных исследований:**

##### Краткие исторические сведения

В XIX – начале XX века Нижний Новгород развивался как крупный торгово-промышленный центр. Население выросло с 30 до 70 тысяч человек, свободные земли застраивались, а старые здания перестраивались. Рождественская улица стала банковско-коммерческим центром с такими постройками, как Блиновский пассаж (1878), Волжско-Камский банк (1896) и банк Рукавишниковых (1908). Кремль оставался незастроенным, кроме элеватора (1896).

Город стал центром мукомольной промышленности с мельницами Башкировых (1876) и Дегтярёвых (1880). Архитектурный облик площадей изменился в духе эклектики, появились новые: Московская, Ромодановская, Монастырская и др.

Острожная площадь сформировалась вокруг тюрьмы (1819–1823). Её границы менялись из-за засыпки пруда и строительства Народного дома (ныне оперный театр) и Винных складов.

##### Окружающая застройка

Здание училища расположено на углу улиц Ванеева и Белинского. Напротив — бывший Народный дом (1903), построенный при участии Шаляпина и Горького, позже переделанный в Театр оперы и балета. Остальная застройка — современная.

##### Архитекторы и владельцы

Проект училища (1910) разработал архитектор Л. Д. Агафонов. Строительство завершилось в 1912 году. После революции здесь размещались разные учебные заведения. В 1962 году добавлен четырёхэтажный корпус. С 1991 года здание занимает Лицей №38.

##### Архитектурный облик

Здание имеет трёхчастную композицию: центральный объём с двумя Г-образными крыльями. Фасады выполнены в «кирпичном стиле» с элементами модерна. Главный фасад симметричен, украшен аттиком с арочными окнами. Оконные проёмы с лучковыми перемычками, вход оформлен арочным порталом. Дворовые фасады схожи по оформлению.

Здание Георгиевского училища имеет трёхчастную композицию. Центральная часть представляет собой прямоугольный в плане объём под сложной

крышей, к которому по бокам примыкают два Г-образных крыла с вальмовой кровлей. Центральный объём немного выше боковых. Архитектурное решение выполнено в рациональном направлении эклектики, характерном для «кирпичного стиля».

Главный (восточный) фасад обращён на улицу Ванеева и отличается симметричной композицией. По оси симметрии расположен треугольный аттик, завершающийся аркатурным рядом, повторяющим его форму. В тимпане аттика ступенчато расположены три арочных окна (одно из них световое). На торцах крыльев размещены трёхчастные аттики, декорированные аналогично центральному.

По всему периметру здания на уровне перекрытия первого этажа проходит ступенчатый межэтажный карниз с рядом сухариков. Фасады венчает карниз, дополненный аркатурным поясом и фестонами. Углы фасадов акцентированы плоскими лопатками с геометрическим декором.

Оконные проёмы имеют прямоугольную форму с лучковой перемычкой. Обрамления окон второго и третьего этажей выполнены в виде укороченных кирпичных наличников с замковым камнем. Входная группа, завершённая двускатной крышей, расположена на торце правого крыла. Дверной проём оформлен в виде арочного портала, а фронтоны над ним декорированы аналогично центральному аттику.

Дворовый (западный) и боковые (северный и южный) фасады имеют схожее архитектурное оформление с восточным.

#### Проектная документация выполнена на основании документов:

- Договор № 973-АГ на выполнение работ по разработке проектной документации на проведение ремонтно-реставрационных работ крыши объекта культурного наследия регионального значения «Городское начальное училище (Георгиевское)». Нижегородская область, г. Нижний Новгород, ул. Ванеева, д. 7/57 (литеры А, А2, А3);

- Техническое задание на разработку проектной документации на проведение ремонтно-реставрационных работ крыши объекта культурного наследия регионального значения «Городское начальное училище (Георгиевское)». Нижегородская область, г. Нижний Новгород, ул. Ванеева, д. 7/57 (литеры А, А2, А3);

- Задание на проведение работ по сохранению объекта культурного наследия, включенного в единый государственный реестр объектов культурного наследия (памятников истории и культуры) народов Российской Федерации, или выявленного объекта культурного наследия от 01.07.2025 № 70-р;

- Лицензия № МКРФ 01462 от 12 февраля 2014 г., (лицензия переоформлена на основании Приказа Минкультуры от 26.12.2018 № 2372) на осуществление деятельности по сохранению объектов культурного наследия (памятника истории и культуры) народов Российской Федерации;

- Приказ Управления государственной охраны объектов культурного наследия Нижегородской области № 13 от 24.01.2018 «Об утверждении охранного обязательства собственника или иного законного владельца объекта культурного

наследия, включенного в единый государственный реестр объектов культурного наследия (памятников истории и культуры) народов Российской Федерации»;

- Паспорт объекта культурного наследия, утвержденный приказом Министерства культуры Российской Федерации от 2 июля 2015 г. № 1906;

- Решение Нижегородского областного Совета народных депутатов № 288-м от 31.08.1993 "Об объявлении находящихся на территории г. Нижнего Новгорода объектов, имеющих историческую, культурную и научную ценность, памятниками истории и культуры регионального значения";

- Приказом Управления от 29.03.2016 № 79 «Об утверждении границ и режима использования территорий объектов культурного наследия, расположенных в г. Нижнем Новгороде»;

- Решение Нижегородского областного Совета народных депутатов от 30.11.1993 № 370-м «Об установлении границ исторических территорий г. Нижнего Новгорода»;

- Технический паспорт на здание от 28 января 2009 года;

- Приказ Управления государственной охраны объектов культурного наследия Нижегородской области № 104 от 10 июня 2025 года «Об утверждении предмета охраны объекта культурного наследия регионального значения «Городское начальное училище (Георгиевское)» (Нижегородская область, г. Нижний Новгород, Ванеева ул., 7/57 (литеры А, А2, А3));

- Приказ ООО «Асгард» о назначении ответственных лиц № 41 от 11 июня 2025 года.

Сведения из единого государственного реестра объектов культурного наследия:

Городское начальное училище (Георгиевское) отнесен к объектам культурного наследия регионального значения на основании решения Нижегородского областного Совета народных депутатов № 288-м от 31.08.1993 "Об объявлении находящихся на территории г. Нижнего Новгорода объектов, имеющих историческую, культурную и научную ценность, памятниками истории и культуры регионального значения".

Номер в едином реестре объектов культурного наследия – 521410055390005;

Адрес – Нижегородская область, г. Нижний Новгород, Ванеева ул., 7/57 (литеры А, А2, А3);

Вид объекта – Памятник;

Общая видовая принадлежность - Памятник градостроительства и архитектуры;

Дата создания – 1905 г.

Сведения о наименовании Объекта:

Согласно сведениям, содержащимся в ЕГРОКН, наименование и вид объекта культурного наследия – Городское начальное училище (Георгиевское);

Согласно сведениям, содержащимся в охранном обязательстве – Городское начальное училище (Георгиевское);

Согласно сведениям, содержащимся в Техническом задании – Городское начальное училище (Георгиевское);

Согласно сведениям, содержащимся в паспорте объекта культурного наследия – Городское начальное училище (Георгиевское);

Согласно сведениям, содержащимся в техническом паспорте – МОУ лицей № 38.

Сведения о местонахождении Объекта (адрес Объекта):

Согласно сведениям, содержащимся в ЕГРОКН, адрес местонахождения объекта культурного наследия – Нижегородская область, г. Нижний Новгород, Ванеева ул., 7/57 (литеры А, А2, А3);

Согласно сведениям, содержащимся в техническом паспорте – г. Нижний Новгород, район Советский, ул. Ванеева № 7/57;

Согласно сведениям, содержащимся в паспорте объекта культурного наследия – Нижегородская область, г. Нижний Новгород, Ванеева ул., 7/57 (литеры А, А2, А3);

Согласно сведениям, содержащимся в Техническом задании – Нижегородская область, г. Нижний Новгород, ул. Ванеева, д. 7/57 (литеры А, А2, А3).

Сведения о времени возникновения или дате создания объекта:

Согласно сведениям, содержащимся в ЕГРОКН – 1905 г.;

Согласно сведениям, содержащимся в паспорте объекта культурного наследия – 1905 г.;

Согласно сведениям, содержащимся в техническом паспорте – 1905 г.

Технико-экономические показатели объекта:

Согласно данным из технического задания:

Общая площадь – 2825,6 м<sup>2</sup>;

Объём – 16734 м<sup>3</sup>;

Количество этажей – 3.

Этажность – 3.

Сведения об утверждении границы территории объекта культурного наследия:

Границы территории объекта утверждены Приказом управления государственной охраны объектов культурного наследия Нижегородской области от 29.03.2016 №79 «Об утверждении границ и режима использования территорий объектов культурного наследия, расположенных в г. Нижнем Новгороде».

Описание границы территории объекта культурного наследия регионального значения «Городское начальное училище (Георгиевское)» (Ванеева ул., 7/57 (литеры А, А2, А3) Граница территории объекта культурного наследия (далее – ОКН) проходит с севера - по границе тротуара по ул. Белинского (не включая его) от точки 1 до точки 2; с востока - по границе тротуара по ул. Ванеева (не включая его) от точки 2 до точки 3; с юга - по границе проезжей части местного проезда

между ОКН и зданием по адресу: г. Нижний Новгород, ул. Ванеева, д. 9 от точки 3 до точки 4; с запада - по западному фасаду ОКН до точки 6, поворачивает на запад и проходит 2 м до точки 7, далее идет параллельно западному фасаду до северной границы территории ОКН (точки 1).

Сведения об утверждении границ зоны охраны и зоны регулирования застройки объекта культурного наследия:

Не утверждены.

Сведения о собственнике или ином законном владельце объекта культурного наследия:

Собственник (законный владелец): Муниципальное автономное общеобразовательное учреждение «Лицей № 38».

Адрес места нахождения: 603105, Нижегородская область, город Нижний Новгород, ул. Ванеева, д. 7/57.

ИНН/КПП: 5262095070/526201001.

Сведения об охранном обязательстве собственника или иного законного владельца объекта культурного наследия:

Охранное обязательство собственника нежилого здания, являющегося объектом культурного наследия (памятником истории и культуры), или части его нежилых помещений утверждено Приказом управления государственной охраны объектов культурного наследия Нижегородской области от 24.01.2018 № 13.

Сведения о Предмете охраны объекта культурного наследия:

Предмет охраны объекта утвержден приказом Управления государственной охраны объектов культурного наследия Нижегородской области № 104 от 10 июня 2025 года «Об утверждении предмета охраны объекта культурного наследия регионального значения «Городское начальное училище (Георгиевское)» (Нижегородская область, г. Нижний Новгород, Ванеева ул., 7/57 (литеры А, А2, А3)).

Описание предмета охраны объекта культурного наследия:

Градостроительные характеристики

Местоположение и градоформирующее значение здания, расположенного в пределах исторического центра Нижнего Новгорода на пересечении улиц Белинского и Ванеева с отступом от линии застройки.

Объемно-пространственные и планировочные характеристики

Первоначальная объемно-пространственная композиция двухэтажного с подвалом «П»-образного здания, с повышенным объемом актового зала второго этажа и немного пониженными примыкающими объемами с двумя выступающими ризалитами по главному фасаду; три пристроенных крыльца по периметру здания, к двум из которых примыкают пониженные объемы пристроев.



Форма, уклоны, конфигурация и габариты сложной скатной крыши центрального повышенного объема, вальмовой крыши ризалитов, двускатной крыши крылец восточного и северного фасадов здания.

Высотные отметки венчающего карниза и коньков крыш основного объема здания; коньков крыш пристроенных крылец.

#### Конструктивные характеристики

Конструкция, материал, характер кладки из полнотелого керамического кирпича на известковом растворе.

Конструкция, материал стен подвального этажа (полнотелый керамический кирпич, оштукатуренный в экстерьере).

Конструкция, материал цилиндрических сводов малого пролета из полнотелого керамического кирпича по металлическим балкам подвального этажа здания.

Местоположение, конструкция, габариты наружной лестницы крыльца северо-восточного фасада с профилированными ступенями из природного камня и боковыми стенками, художественное оформление.

Внутренние лестницы, местоположение, конфигурация, габариты, материал, конструкции: двухмаршевая; ограждение из металлических деталей с профилированным поручнем.

#### Композиционное и архитектурно-художественное оформление фасадов

Симметричная архитектурная композиция северо-восточного фасада с выступающими ризалитами; в 23 световые оси по первому и второму этажам, с повышенной центральной частью в 11 световых осей, акцентированной треугольным щипцом; с расположением дверных проемов в объемах крылец.

Асимметричная архитектурная композиция юго-восточного фасада в 5 оконных проемов по второму этажу и 3 оконных проема по первому этажу с разногабаритными оконными проемами в уровне первого и второго этажей.

Асимметричная архитектурная композиция северо-западного фасада в 3 световые оси по первому и второму этажам с расположением в уровне подвального этажа пристроенного крыльца.

Симметричная архитектурная композиция юго-западного фасада в 23 световые оси по первому и второму этажам с повышенной центральной частью в 11 световых осей, акцентированной треугольным щипцом.

Симметричные архитектурные композиции внутренних северного и южного фасадов ризалитов в 2 световые оси по первому и второму этажам.

Местоположение, габариты, форма и заполнения исторических оконных проемов по фасадам:

- прямоугольные оконные проемы с кирпичным полуналичником подвального этажа;
- прямоугольные лежащие оконные проемы подвального этажа юго-восточного фасада;

- прямоугольные широкие и узкие оконные проемы с лучковой перемычкой, обрамленные кирпичным полуналичником с замковым камнем, переходящим в пояски с сухариками, и подоконником в уровне первого этажа;
- прямоугольные оконные проемы с лучковой перемычкой, обрамленные кирпичным полуналичником, и ступенчатым подоконником в уровне второго этажа пониженных объемов здания;
- прямоугольные оконные проемы с лучковой перемычкой, и ступенчатым подоконником, расположенные в уровне повышенного объема актового зала второго этажа северо-восточного и юго-западного фасадов;
- лежащие оконные проемы второго света актового зала с лучковой перемычкой, обрамленные кирпичным полуналичником, переходящим в пояски, расположенные в уровне повышенного объема актового зала второго этажа северо-восточного и юго-западного фасадов;
- арочные оконные проемы и фальшпроемы, обрамленные кирпичным архивольтом с замковым камнем, в уровне щипцов северо-восточного и юго-западного фасадов;
- прямоугольные узкие оконные проемы с клинчатыми перемычками, кирпичными наличниками и подоконниками пониженного объема входной группы ризалита северо-восточного фасада;
- слуховые окна юго-восточного и северо-западного фасадов;
- первоначальный характер заполнений оконных проемов: деревянные заполнения;
- историческая расстекловочная схема оконных проемов первого и второго этажей.

Местоположение, габариты, форма и обрамление исторических дверных проемов северо-западного и северо-восточного фасадов: арочные дверные проемы в объемах трех крылец, обрамленные кирпичным архивольтом с замковым камнем.

Характер отделки фасадов: открытая кирпичная кладка цоколя, первого и второго этажей; кирпичный декор.

Архитектурное решение фасадов здания, выполненное в «кирпичном стиле» (разновидности рационального направления эклектики):

Архитектурное решение северо-восточного (главного) фасада:

Горизонтальные членения: геометрия, габариты и высотные отметки:

- отбивка цоколя;
- кирпичный пояс с сухариками в простенках оконных проемов, примыкающий к полуналичникам, в уровне первого и второго этажей;
- кирпичный пояс в простенках оконных проемов, примыкающий к полуналичникам лежащих проемов второго света, расположенных в уровне повышенного объема актового зала второго этажа северо-восточного и юго-западного фасадов;
- кирпичный пояс в простенках в уровне верхней трети оконных проемов второго этажа, расположенных в уровне повышенного объема актового зала северо-восточного и юго-западного фасадов;
- межэтажный пояс из рядов кирпича с сухариками;

- венчающий карниз из рядов кирпича, выполненный напускным способом, с рядом ступенчатых сухариков;
- венчающий карниз из рядов кирпича, выполненный напускным способом, с рядом поребрика и аркатурным поясом с парными сухариками;
- венчающий карниз крылец из рядов кирпича, выполненный напускным способом, с сухариками.

Вертикальные членения: геометрия, габариты и местоположение:

- лопатки, раскреповывающие венчающий карниз и межэтажный пояс, завершающиеся ступенчатым узором из кирпича;
- угловые лопатки крыльца, завершающиеся ступенчатым узором из кирпича;
- колонки в толщину кирпича в простенках между проемами.

Архитектурные детали:

- арочная ниша с архивольтом и замковым камнем;
- кирпичный столб с деталями, набранными из кирпича;
- местоположение кирпичного столба с деталями, набранными из кирпича (рекомендуется к воссозданию);
- ступенчатое завершение крыши, набранное из кирпичных блоков, повышающихся к центру с деталями в виде арочных ниш с архивольтами и замковыми камнями;
- венчающие трёхчастные аттики с треугольным завершением центральной части, украшенные кирпичными поясами и сухариками, с арочным проемом по оси симметрии и двумя нишами по бокам;
- трапециевидный щипцовый фронтон;
- щипцовые фронтоны крылец со ступенчатыми фризами и круглыми рамочными накладками по оси симметрии.

Архитектурное решение юго-восточного (бокового) фасада

Горизонтальные членения: геометрия, габариты и высотные отметки:

- кирпичный поясок в простенках оконных проемов, примыкающий к полуналичникам, расположенный в уровне первого и второго этажей;
- межэтажный пояс из рядов кирпича с сухариками;
- венчающий карниз из рядов кирпича, выполненный напускным способом, с рядом ступенчатых сухариков;
- венчающий карниз крыльца из рядов кирпича, выполненный напускным способом, с сухариками.

Вертикальные членения: геометрия, габариты и местоположение:

- лопатки, раскреповывающие венчающий карниз и межэтажный пояс, завершающиеся ступенчатым узором из кирпича;
- угловые лопатки крыльца, завершающиеся ступенчатым узором из кирпича.

Архитектурные детали:

- ступенчатое завершение крыши, набранное из кирпичных блоков, повышающихся к центру с деталями в виде арочных ниш с архивольтами и замковыми камнями;
- местоположение кирпичных столбиков с деталями, набранными из кирпича (рекомендуются к восстановлению).

Архитектурное решение северо-западного (бокового) фасада:

Горизонтальные членения: геометрия, габариты и высотные отметки:

- отбивка цоколя;
- кирпичный пояс в простенках оконных проемов, примыкающий к полуналичникам, расположенный в уровне первого и второго этажей;
- межэтажный пояс из рядов кирпича с сухариками;
- венчающий карниз из рядов кирпича, выполненный напускным способом, с рядом ступенчатых сухариков;
- венчающий карниз крыльца из рядов кирпича, выполненный напускным способом, с сухариками.

Вертикальные членения: геометрия, габариты и местоположение:

- лопатки, раскреповывающие венчающий карниз и межэтажный пояс, завершающиеся ступенчатым узором из кирпича;
- угловые лопатки крыльца, завершающиеся ступенчатым узором из кирпича.

Архитектурные детали:

- ступенчатое завершение крыши, набранное из кирпичных блоков, повышающихся к центру с деталями в виде арочных ниш с архивольтами и замковыми камнями;
- щипцовый фронтон крыльца со ступенчатым фризом и круглыми рамочными накладками по оси симметрии;
- местоположение кирпичных столбиков с деталями, набранными из кирпича (рекомендуются к восстановлению).

Архитектурное решение юго-западного фасада

Горизонтальные членения: геометрия, габариты и высотные отметки:

- отбивка цоколя;
- кирпичный пояс с сухариками в простенках оконных проемов, примыкающий к полуналичникам, в уровне первого и второго этажей;
- кирпичный пояс в простенках оконных проемов, примыкающий к полуналичникам лежащих проемов второго света, расположенных в уровне повышенного объема актового зала второго этажа северо-восточного и юго-западного фасадов;
- кирпичный пояс в простенках в уровне верхней трети оконных проемов второго этажа, расположенных в уровне повышенного объема актового зала второго этажа северо-восточного и юго-западного фасадов;
- межэтажный пояс из рядов кирпича с сухариками;
- венчающий карниз из рядов кирпича, выполненный напускным способом, с рядом ступенчатых сухариков;
- венчающий карниз из рядов кирпича, выполненный напускным способом, с рядом поребрика и аркатурным поясом с парными сухариками;
- венчающий карниз крыльца из рядов кирпича, выполненный напускным способом, с сухариками.

Вертикальные членения: геометрия, габариты и местоположение:

- лопатки, раскреповывающие венчающий карниз и межэтажный пояс, завершающиеся ступенчатым узором из кирпича;
- угловые лопатки крыльца, завершающиеся ступенчатым узором из кирпича;
- колонки в толщину кирпича в простенках между проемами.

Архитектурные детали:

- арочная ниша с архивольтом и замковым камнем;
- кирпичный столб с деталями, набранными из кирпича;
- местоположение кирпичного столба с деталями, набранными из кирпича (рекомендуется к воссозданию);
- ступенчатое завершение крыши, набранное из кирпичных блоков, повышающихся к центру с деталями в виде арочных ниш с архивольтами и замковыми камнями.

Архитектурное решение внутренних северного и южного фасадов ризалитов

Горизонтальные членения: геометрия, габариты и высотные отметки:

- отбивка цоколя;
- кирпичный пояс с сухариками в простенках оконных проемов, примыкающий к полуналичникам, в уровне первого и второго этажей;
- межэтажный пояс из рядов кирпича с сухариками;
- венчающий карниз из рядов кирпича, выполненный напускным способом, с рядом ступенчатых сухариков;
- венчающий карниз крылец из рядов кирпича, выполненный напускным способом, с сухариками.

Вертикальные членения: геометрия, габариты и местоположение:

- лопатки, раскреповывающие венчающий карниз и межэтажный пояс, завершающиеся ступенчатым узором из кирпича;
- угловые лопатки крылец, завершающиеся ступенчатым узором из кирпича.

Архитектурно-художественное оформление интерьеров

Пространственно-планировочная структура интерьеров, включающая первоначальные капитальные стены и первоначальные проемы.

Местоположение, конфигурация и габариты первоначальных проемов; материал, габариты, рисунок филенок деревянных столярных заполнений дверных проемов, воссозданных по историческим образцам.

Описание существующего архитектурного облика, технического состояния и использования объекта (результаты проведенных исследований):

Здание Георгиевского училища имеет трёхчастную композицию. Центральная часть представляет собой прямоугольный в плане объём под сложной крышей, к которому по бокам примыкают два Г-образных крыла с вальмовой кровлей. Центральный объём немного выше боковых. Архитектурное решение выполнено в рациональном направлении эклектики, характерном для «кирпичного стиля».

Главный (восточный) фасад обращён на улицу Ванеева и отличается симметричной композицией. По оси симметрии расположен треугольный аттик, завершающийся аркатурным рядом, повторяющим его форму. В тимпане аттика ступенчато расположены три арочных окна (одно из них световое). На торцах крыльев размещены трёхчастные аттики, декорированные аналогично центральному.

По всему периметру здания на уровне перекрытия первого этажа проходит ступенчатый межэтажный карниз с рядом сухариков. Фасады венчает карниз, дополненный аркатурным поясом и фестонами. Углы фасадов акцентированы плоскими лопатками с геометрическим декором.

Оконные проёмы имеют прямоугольную форму с лучковой перемычкой. Обрамления окон второго и третьего этажей выполнены в виде укороченных кирпичных наличников с замковым камнем. Входная группа, завершённая двускатной крышей, расположена на торце правого крыла. Дверной проём оформлен в виде арочного портала, а фронтоны над ним декорированы аналогично центральному аттику.

Дворовый (западный) и боковые (северный и южный) фасады имеют схожее архитектурное оформление с восточным.

Описание технического состояния:

- Стены наружные:

Кирпичная брандмауэрная стена и кирпичные столбы имеют локальные повреждения кладки. Часть исторических столбов на кровле отсутствует.

Общее состояние оценивается как удовлетворительное (II категория) и частично неудовлетворительное (III категория).

- Крыша (стропила, обрешетка, кровля, водосточные желоба и трубы):

Покровие кровли – кровельное железо (фальцевая кровля); обрешетка – деревянная; стропильная система – деревянная; организованная водосточная система (настенный водосточный желоб) и неорганизованная водосточная система.

Общее состояние кровли оценивается как удовлетворительное (II категория) и частично неудовлетворительное (III категория).

- Стены внутренние (материал, конструкция, состояние, связи):

Стены внутренние – кирпичные, деревянные. Выявлены локальные повреждения стен кирпичной кладки; повреждение отделки деревянных стен (штукатурка по дранке).

Общее состояние внутренних стен оценивается как удовлетворительное (II категория) и частично неудовлетворительное (III категория).

- Дверные и оконные проемы и их заполнение:

Двери деревянные – повреждение гнилью дверного полотна и коробки. Оконные проёмы – частичное отсутствие заполнения (защиты) и заполнение решеткой из оцинковки.

Общее состояние дверных и оконных проёмов и их заполнений оценивается как неудовлетворительное (III категория).

- Лестницы и крыльца:

Лестницы металлические и деревянные. Деревянные лестницы частично поражены гнилью и отсутствует часть элементов. Металлические лестницы имеют деформацию и коррозию.

Общее состояние лестниц оценивается как неудовлетворительное (III категория).

Общее техническое состояние здания с учетом выявленных дефектов по критериям ГОСТ 31937-2024 и ГОСТ Р 55567-2013 оценивается как ограниченно-работоспособное.

Ограниченно-работоспособное техническое состояние – это категория технического состояния строительной конструкции или здания и сооружения в целом, включая состояние грунтов основания, при которой имеются крены, дефекты и повреждения, приведшие к снижению несущей способности, но отсутствует опасность внезапного разрушения, потери устойчивости или опрокидывания, и функционирование конструкций и эксплуатация здания или сооружения возможны либо при контроле (мониторинге) технического состояния, либо при проведении необходимых мероприятий по восстановлению или усилению конструкций и (или) грунтов основания и последующем мониторинге технического состояния (при необходимости).

Виды работ, предполагаемые к выполнению на объекте культурного наследия:

Архитектурные решения:

Устройство водосточной системы, ограждения кровли, снегозадержания;  
Восстановление кирпичных столбов кровли и реставрация кирпичной кладки стен у наружных элементов кровли. Обработка наружных кирпичных стен защитными составами;

Ремонт внутренних стен чердачного пространства;

Замена дверных блоков и устройство заполнения слуховых окон.

Конструктивные решения:

Замена покрытия кровли и её элементов;

Устройство водосточной системы;

Устройство металлической сетки на вентшахтах;

Замена обрешетки;

Замена подшивки карниза;

Замена поврежденных элементов стропильной конструкции на аналогичные;

Ремонт внутренних стен чердачного пространства;

Замена металлических и деревянных лестниц;

Устройство утепления чердака;

Устройство ходовых мостиков;

Устройство лестниц у слуховых окон;

Огнебиозащитная обработка деревянных конструкций;

Утепление сетей отопления в чердачном пространстве.

**V. Перечень документов и материалов, собранных и полученных при проведении экспертизы – см. Приложение 2.**

**VI. Обоснование выводов экспертизы:**

Проектные решения приняты на основании Задания №70-р от 01.07.2025 на проведение работ по сохранению объекта культурного наследия, включенного в единый государственный реестр объектов культурного наследия (памятников истории и культуры) народов Российской Федерации, или выявленного объекта

культурного наследия, выданное Управлением государственной охраны объектов культурного наследия Нижегородской области.

Представленная на экспертизу научно-проектная документация на проведение ремонтно-реставрационных работ крыши объекта культурного наследия регионального значения «Городское начальное училище (Георгиевское)», 1905 г., расположенного по адресу: Нижегородская область, г. Нижний Новгород, ул. Ванеева, д. 7/57, литеры А, А2, А3 содержит материалы и документы, достаточные для обоснования проектных решений, направленных на работы по сохранению и приспособлению для современного использования объекта культурного наследия регионального значения «Городское начальное училище (Георгиевское)», 1905 г., расположенного по адресу: Нижегородская область, г. Нижний Новгород, ул. Ванеева, д. 7/57, литеры А, А2, А3.

Все работы, предусмотренные проектом, не влекут за собой снижение несущей способности, общей пространственной жесткости и эксплуатационных качеств здания, и согласно Федеральному закону от 01.07.2010 г. № 384 «Технический регламент о безопасности зданий и сооружений», предусмотренные указанным проектом работы удовлетворяют требованиям по конструктивной безопасности.

По результатам проведенных исследований решены следующие вопросы:

- определены номенклатура и объемы работ по реставрации предмета охраны объекта культурного наследия регионального значения «Городское начальное училище (Георгиевское)», 1905 г., расположенного по адресу: Нижегородская область, г. Нижний Новгород, ул. Ванеева, д. 7/57, литеры А, А2, А3;
- даны предложения по применению материалов, технологии производства работ по реставрации здания.

В качестве основных предложений по сохранению объекта культурного наследия регионального значения «Городское начальное училище (Георгиевское)», 1905 г., расположенного по адресу: Нижегородская область, г. Нижний Новгород, ул. Ванеева, д. 7/57, литеры А, А2, А3, можно указать следующие:

- сохранение исторических объемно-пространственных характеристик здания;
- сохранение исторических конструкций здания;
- сохранение исторических архитектурно-декоративных элементов здания, входящих в предмет охраны.

Состав и содержание представленной на экспертизу научно-проектной документации соответствует требованиям ГОСТ Р 55528-2013 «Состав и содержание научно-проектной документации по сохранению объектов культурного наследия. Памятники истории и культуры. Общая часть».

Экспертиза научно-проектная документация на проведение ремонтно-реставрационных работ крыши объекта культурного наследия регионального значения «Городское начальное училище (Георгиевское)», 1905 г., расположенного по адресу: Нижегородская область, г. Нижний Новгород, ул. Ванеева, д. 7/57, литеры А, А2, А3 - в части сохранения объекта культурного наследия выявила:

1. Предложенные ремонтно-реставрационные работы крыши объекта культурного наследия регионального значения «Городское начальное училище



(Георгиевское)», 1905 г., расположенного по адресу: Нижегородская область, г. Нижний Новгород, ул. Ванеева, д. 7/57, литеры А, А2, А3, не нарушают предмет охраны объекта культурного наследия.

2. Предусмотренные проектом ремонтно-реставрационные работы крыши объекта культурного наследия регионального значения «Городское начальное училище (Георгиевское)», 1905 г., расположенного по адресу: Нижегородская область, г. Нижний Новгород, ул. Ванеева, д. 7/57, литеры А, А2, А3 соответствуют требованиям законодательства и охранного обязательства пользователя.

## **VII. Выводы экспертизы**

По мнению экспертов, на основании рассмотрения всех упомянутых материалов по вынесенному на экспертизу вопросу, можно констатировать:

Представленная на экспертизу научно-проектная документация на проведение ремонтно-реставрационных работ крыши объекта культурного наследия регионального значения «Городское начальное училище (Георгиевское)», 1905 г., расположенного по адресу: Нижегородская область, г. Нижний Новгород, ул. Ванеева, д. 7/57, литеры А, А2, А3 соответствует (положительное заключение) требованиям законодательства в области государственной охраны объектов культурного наследия.

Мы, Копылова Елена Ивановна, Фадеева Инна Павловна, Романов Роман Александрович в соответствии с законодательством Российской Федерации несем ответственность за достоверность и обоснованность сведений и выводов, изложенных в настоящем акте.

Перечень приложений к заключению экспертизы, обосновывающих вывод эксперта или экспертной комиссии и подлежащих размещению на официальном сайте органа охраны объектов культурного наследия в информационно-телекоммуникационной сети «Интернет» в соответствии с подпунктом «о» пункта 20 Положения о государственной историко-культурной экспертизе, утвержденного постановлением Правительства Российской Федерации от 25.04.2024 г. № 530:

- Приложение 1. Перечень документов, представленных заказчиком.
- Приложение 2. Перечень документов и материалов, полученных и собранных при проведении экспертизы.
- Приложение 3. Протоколы заседаний экспертной комиссии от 28.08.2025 г. № 1, от 11.09.2025 г. № 2.
- Чертежи.

Председатель Экспертной комиссии:

Копылова Е.И.

Ответственный секретарь Экспертной комиссии И.П. Фадеева

Ответственный секретарь:

Фадеева И.П.

Член экспертной комиссии:

Романов Р.А.

## Приложение 1

**Перечень документов, представленных Заказчиком**

Научно-проектная документация на проведение ремонтно-реставрационных работ крыши объекта культурного наследия регионального значения «Городское начальное училище (Георгиевское)», 1905 г., расположенного по адресу: Нижегородская область, г. Нижний Новгород, ул. Ванеева, д. 7/57, литеры А, А2, А3, разработчик проекта ООО «АСГАРД», г. г. Нижний Новгород, 2025 г., представлена в следующем составе:

Номер тома	Обозначение	Наименование (раздела, стадии, книги, части)	Примечание
1	2	3	4
		<b>Раздел 1 Предварительные работы</b>	
1.1	973-АГ-ИРД	Книга 1 Исходно-разрешительная документация	
1.2	973-АГ-ПИ	Книга 2 Предварительные исследования	
1.3	973-АГ-ФФ	Книга 3 Фотофиксация до начала производства работ	
		<b>Раздел 2 Комплексные научные исследования</b>	
2.1	973-АГ-ИС	Книга 1 Историко-архивные и библиографические исследования	
2.2	973-АГ-ОЧ	Книга 2. Историко-архитектурные натурные исследования	
2.3	973-АГ-ИИ	Книга 3 Инженерно-технические исследования строительных конструкций	
2.4	973-АГ-ОКНИ	Книга 4 Отчет по комплексным научным исследованиям	
		<b>Раздел 3 Проект реставрации и приспособления. Стадия I Эскизный проект</b>	
3.1.1	973-АГ-ЭП.ПЗ	Книга 1 Пояснительная записка с обоснованием проектных решений	
3.1.2	973-АГ-ЭП.АР	Книга 2 Архитектурные решения	
3.1.3	973-АГ-ЭП.КР	Книга 3 Конструктивные и объемно-планировочные решения	
		<b>Раздел 3 Проект реставрации и приспособления. Стадия II Проект</b>	

3.2.1	973-АГ-ПЗ	Раздел 1 Пояснительная записка	
3.2.2	973-АГ-АР	Раздел 3 Объемно-планировочные и архитектурные решения	
3.2.3	973-АГ-КР	Раздел 4 Конструктивные решения	
3.2.4	973-АГ-ПОС	Раздел 7 Проект организации строительства	
3.2.5	973-АГ-СМ	Раздел 12 Смета на строительство, реконструкцию, капитальный ремонт, снос объекта капитального строительства	
3.2.5.1	973-АГ-СМ1	Раздел 12.1 Сводный сметный расчет. Локальные сметные расчеты	
3.2.5.2	973-АГ-СМ2	Раздел 12.2 Прайс-листы	
3.2.5.3	973-АГ-СМ3	Раздел 12.3 Ведомости объемов работ	

Представлены копии следующих документов:

- Договор № 973-АГ на выполнение работ по разработке проектной документации на проведение ремонтно-реставрационных работ крыши объекта культурного наследия регионального значения «Городское начальное училище (Георгиевское)». Нижегородская область, г. Нижний Новгород, ул. Ванеева, д. 7/57 (литеры А, А2, А3);

- Техническое задание на разработку проектной документации на проведение ремонтно-реставрационных работ крыши объекта культурного наследия регионального значения «Городское начальное училище (Георгиевское)». Нижегородская область, г. Нижний Новгород, ул. Ванеева, д. 7/57 (литеры А, А2, А3);

- Задание на проведение работ по сохранению объекта культурного наследия, включенного в единый государственный реестр объектов культурного наследия (памятников истории и культуры) народов Российской Федерации, или выявленного объекта культурного наследия от 01.07.2025 № 70-р;

- Лицензия № МКРФ 01462 от 12 февраля 2014 г., (лицензия переоформлена на основании Приказа Минкультуры от 26.12.2018 № 2372) на осуществление деятельности по сохранению объектов культурного наследия (памятника истории и культуры) народов Российской Федерации;

- Приказ Управления государственной охраны объектов культурного наследия Нижегородской области № 13 от 24.01.2018 «Об утверждении охранного обязательства собственника или иного законного владельца объекта культурного наследия, включенного в единый государственный реестр объектов культурного наследия (памятников истории и культуры) народов Российской Федерации»;

- Паспорт объекта культурного наследия, утвержденный приказом Министерства культуры Российской Федерации от 2 июля 2015 г. № 1906;
- Решение Нижегородского областного Совета народных депутатов № 288-м от 31.08.1993 "Об объявлении находящихся на территории г. Нижнего Новгорода объектов, имеющих историческую, культурную и научную ценность, памятниками истории и культуры регионального значения";
- Приказом Управления от 29.03.2016 № 79 «Об утверждении границ и режима использования территорий объектов культурного наследия, расположенных в г. Нижнем Новгороде»;
- Решение Нижегородского областного Совета народных депутатов от 30.11.1993 № 370-м «Об установлении границ исторических территорий г. Нижнего Новгорода»;
- Технический паспорт на здание от 28 января 2009 года;
- Приказ Управления государственной охраны объектов культурного наследия Нижегородской области № 104 от 10 июня 2025 года «Об утверждении предмета охраны объекта культурного наследия регионального значения «Городское начальное училище (Георгиевское)» (Нижегородская область, г. Нижний Новгород, Ванеева ул., 7/57 (литеры А, А2, А3));
- Приказ ООО «Асгард» о назначении ответственных лиц № 41 от 11 июня 2025 года.

Председатель Экспертной комиссии:

Копылова Е.И.

Ответственный секретарь:

Фадеева И.П.

Член экспертной комиссии:

Романов Р.А.

## Приложение 2

### **Перечень документов и материалов, полученных и собранных при проведении экспертизы**

1. Федеральный закон «Об объектах культурного наследия (памятниках истории и культуры) народов Российской Федерации» от 25.06.2002 №73-ФЗ. Копия в электронном виде;
2. ГОСТ Р 55528-2013 «Состав и содержание научно-проектной документации по сохранению объектов культурного наследия. Памятники истории и культуры. Общая часть». Копия в электронном виде;
3. Федеральный закон «Технический регламент о безопасности зданий и сооружений» от 01.07.2010 г. № 384-ФЗ. Копия в электронном виде;
4. Технический регламент о требованиях пожарной безопасности. №123-ФЗ от 22 июля 2008г. Копия в электронном виде;
5. Постановление Правительства Российской Федерации от 25 апреля 2024 года № 530 «Об утверждении Положения о государственной историко-культурной экспертизе». Копия в электронном виде;
6. Договор № 973-АГ на выполнение работ по разработке проектной документации на проведение ремонтно-реставрационных работ крыши объекта культурного наследия регионального значения «Городское начальное училище (Георгиевское)». Нижегородская область, г. Нижний Новгород, ул. Ванеева, д. 7/57 (литеры А, А2, А3);
7. Техническое задание на разработку проектной документации на проведение ремонтно-реставрационных работ крыши объекта культурного наследия регионального значения «Городское начальное училище (Георгиевское)». Нижегородская область, г. Нижний Новгород, ул. Ванеева, д. 7/57 (литеры А, А2, А3);
8. Задание на проведение работ по сохранению объекта культурного наследия, включенного в единый государственный реестр объектов культурного наследия (памятников истории и культуры) народов Российской Федерации, или выявленного объекта культурного наследия от 01.07.2025 № 70-р;
9. Лицензия № МКРФ 01462 от 12 февраля 2014 г., (лицензия переоформлена на основании Приказа Минкультуры от 26.12.2018 № 2372) на осуществление деятельности по сохранению объектов культурного наследия (памятника истории и культуры) народов Российской Федерации;
10. Приказ Управления государственной охраны объектов культурного наследия Нижегородской области № 13 от 24.01.2018 «Об утверждении охранного обязательства собственника или иного законного владельца объекта культурного

наследия, включенного в единый государственный реестр объектов культурного наследия (памятников истории и культуры) народов Российской Федерации»;

11. Паспорт объекта культурного наследия, утвержденный приказом Министерства культуры Российской Федерации от 2 июля 2015 г. № 1906;

12. Решение Нижегородского областного Совета народных депутатов № 288-м от 31.08.1993 "Об объявлении находящихся на территории г. Нижнего Новгорода объектов, имеющих историческую, культурную и научную ценность, памятниками истории и культуры регионального значения";

13. Приказом Управления от 29.03.2016 № 79 «Об утверждении границ и режима использования территорий объектов культурного наследия, расположенных в г. Нижнем Новгороде»;

14. Решение Нижегородского областного Совета народных депутатов от 30.11.1993 № 370-м «Об установлении границ исторических территорий г. Нижнего Новгорода»;

15. Технический паспорт на здание от 28 января 2009 года;

16. Приказ Управления государственной охраны объектов культурного наследия Нижегородской области № 104 от 10 июня 2025 года «Об утверждении предмета охраны объекта культурного наследия регионального значения «Городское начальное училище (Георгиевское)» (Нижегородская область, г. Нижний Новгород, Ванеева ул., 7/57 (литеры А, А2, А3));

17. Приказ ООО «Асгард» о назначении ответственных лиц № 41 от 11 июня 2025 года.

Председатель Экспертной комиссии:

Копылова Е.И.

Ответственный секретарь:

Фадеева И.П.

Член экспертной комиссии:

Романов Р.А.

**ПРОТОКОЛ № 1**

организационного заседания комиссии экспертов по вопросу  
**научно-проектной документации на проведение ремонтно-реставрационных работ крыши объекта культурного наследия регионального значения «Городское начальное училище (Георгиевское)», 1905 г., расположенного по адресу: Нижегородская область, г. Нижний Новгород, ул. Ванеева, д. 7/57, литеры А, А2, А3**

г. Москва

28 августа 2025 г.

**Присутствовали:**

**Копылова Елена Ивановна** – образование высшее, общий стаж работы 38 лет, ректор ЧУ ВПО «Институт искусства реставрации».

**Фадеева Инна Павловна** - образование высшее, архитектор, стаж работы 20 лет. Руководитель Центра по работе с объектами культурного наследия АО «Моспроект-4».

**Романов Роман Александрович** - образование высшее, архитектор, стаж работы 15 лет, главный архитектор проектов АО «ГУТА-ДЕВЕЛОПМЕНТ».

**Повестка дня:**

1. Утверждение состава членов Экспертной комиссии.
2. Выбор председателя и ответственного секретаря Экспертной комиссии.
3. Определение порядка работы и принятия решений экспертной комиссии.
4. Определение основных направлений работы экспертов.
5. Утверждение календарного плана работы экспертной комиссии.
6. Определение перечня документов, запрашиваемых у заказчика для проведения экспертизы.

**Слушали:**

1. Об утверждении состава членов Экспертной комиссии.

**Решили:** утвердить состав членов Экспертной комиссии в следующем составе: Копылова Е.И., Фадеева И.П., Романов Р.А.

2. О выборе председателя и ответственного секретаря Экспертной комиссии. Выбор председателя и ответственного секретаря экспертной комиссии был поставлен на голосование. Решение принято единогласно.

**Решили:**

- избрать председателем экспертной комиссии – Копылову Е.И.;
- избрать ответственным секретарем Экспертной комиссии – Фадееву И.П.



3. Об определении порядка работы и принятии решений Экспертной комиссии.

Фадеева И.П. уведомила членов комиссии о получении от Заказчика научно-проектную документацию на проведение ремонтно-реставрационных работ крыши объекта культурного наследия регионального значения «Городское начальное училище (Георгиевское)», 1905 г., расположенного по адресу: Нижегородская область, г. Нижний Новгород, ул. Ванеева, д. 7/57, литеры А, А2, А3, разработчик проекта ООО «АСГАРД», г. г. Нижний Новгород, 2025 г., представлена в следующем составе:

Номер тома	Обозначение	Наименование (раздела, стадии, книги, части)	Примечание
1	2	3	4
		<b>Раздел 1 Предварительные работы</b>	
1.1	973-АГ-ИРД	Книга 1 Исходно-разрешительная документация	
1.2	973-АГ-ПИ	Книга 2 Предварительные исследования	
1.3	973-АГ-ФФ	Книга 3 Фотофиксация до начала производства работ	
		<b>Раздел 2 Комплексные научные исследования</b>	
2.1	973-АГ-ИС	Книга 1 Историко-архивные и библиографические исследования	
2.2	973-АГ-ОЧ	Книга 2. Историко-архитектурные натурные исследования	
2.3	973-АГ-ИИ	Книга 3 Инженерно-технические исследования строительных конструкций	
2.4	973-АГ-ОКНИ	Книга 4 Отчет по комплексным научным исследованиям	
		<b>Раздел 3 Проект реставрации и приспособления. Стадия I Эскизный проект</b>	
3.1.1	973-АГ-ЭП.ПЗ	Книга 1 Пояснительная записка с обоснованием проектных решений	
3.1.2	973-АГ-ЭП.АР	Книга 2 Архитектурные решения	
3.1.3	973-АГ-ЭП.КР	Книга 3 Конструктивные и объемно-планировочные решения	
		<b>Раздел 3 Проект реставрации и приспособления. Стадия II Проект</b>	

3.2.1	973-АГ-ПЗ	Раздел 1 Пояснительная записка	
3.2.2	973-АГ-АР	Раздел 3 Объемно-планировочные и архитектурные решения	
3.2.3	973-АГ-КР	Раздел 4 Конструктивные решения	
3.2.4	973-АГ-ПОС	Раздел 7 Проект организации строительства	
3.2.5	973-АГ-СМ	Раздел 12 Смета на строительство, реконструкцию, капитальный ремонт, снос объекта капитального строительства	
3.2.5.1	973-АГ-СМ1	Раздел 12.1 Сводный сметный расчет. Локальные сметные расчеты	
3.2.5.2	973-АГ-СМ2	Раздел 12.2 Прайс-листы	
3.2.5.3	973-АГ-СМ3	Раздел 12.3 Ведомости объемов работ	

**Решили:** определить следующий порядок работы и принятия решений Экспертной комиссии:

- В своей работе Экспертная комиссия руководствуется ст.29 ст.31 Федерального закона от 25 июня 2002 г. № 73-ФЗ «Об объектах культурного наследия (памятников истории и культуры) народов Российской Федерации» (далее Федеральный закон №73-ФЗ), Положением о государственной историко-культурной экспертизе, утвержденным Постановлением Правительства РФ от 25 апреля 2024 г. № 530, другими федеральными законами, а также настоящим порядком.

- Работа Экспертной комиссии осуществляется в форме заседаний. Место, дата и время заседания назначается председателем или ответственным секретарем Экспертной комиссии, по согласованию с остальными членами. Заседание Экспертной комиссии ведет, и ее решение объявляет председатель Экспертной комиссии. При отсутствии на заседании председателя Экспертной комиссии, его обязанности осуществляет ответственный секретарь экспертной комиссии. В случае невозможности председателя Экспертной комиссии исполнять свои обязанности или его отказа от участия в проведении экспертизы, в связи с выявлением обстоятельств, предусмотренных п.8 Положения о государственной историко-культурной экспертизе, члены Экспертной комиссии проводят организационное заседание и избирают из своего состава нового председателя Экспертной комиссии. В период до выборов нового председателя Экспертной комиссии его обязанности исполняет ответственный секретарь Экспертной комиссии.

- Решение экспертной комиссии принимается большинством голосов, при условии присутствия на заседании всех членов Экспертной комиссии. При равенстве голосов «за» и «против» решающим голосом является голос председателя Экспертной комиссии.

- Экспертная комиссия ведет следующие протоколы:

Ответственный секретарь Экспертной комиссии И.П. Фадеева

- протокол организационного заседания;
- протоколы рабочих встреч и заседаний;
- протоколы выездных заседаний.

Протокол организационного заседания подписывается всеми членами Экспертной комиссии, остальные протоколы подписываются председателем и ответственным секретарем Экспертной комиссии. Работу экспертной комиссии организуют председатель и ответственный секретарь.

#### 4. Об определении основных направлений работы экспертов.

Определить следующие направления работы экспертов:

Копылова Е.И. проводит комплексный анализ представленных материалов с позиции научно-методического соответствия по содержанию документации по разделам и докладывает комиссии предварительные результаты рассмотрений.

Фадеева И.П. проводит анализ историко-культурных характеристик объекта, анализ представленных материалов.

Романов Р.А. проверяет охранный статус объекта культурного наследия, обобщает материалы экспертных заключений членов Комиссии.

#### 5. Об утверждении календарного плана работы Экспертной комиссии.

Утвердить следующий календарный план работы экспертной комиссии:  
28 августа 2025 г. - организационное заседание Экспертной комиссии.

Ответственные исполнители:

Копылова Е.И.

Фадеева И.П.

Романов Р.А.

11 сентября 2025 г. – заседание Экспертной комиссии. Оформление и подписание заключения (Акта) экспертизы.

Ответственные исполнители:

Копылова Е.И.

Фадеева И.П.

Романов Р.А.

11 сентября 2025 г. – передача Заказчику заключения (Акта) экспертизы со всеми приложенными документами и материалами.

Ответственные исполнители:

Копылова Е.И.

Фадеева И.П.

Романов Р.А.

6. Об определении перечня документов, запрашиваемых у Заказчика для проведения экспертизы.

**Решили:** запрашивать у Заказчика дополнительные материалы, в случае возникновения вопросов в рабочем порядке.

Председатель Экспертной комиссии:

Копылова Е.И.

Ответственный секретарь:

Фадеева И.П.

Член экспертной комиссии:

Романов Р.А.

## ПРОТОКОЛ № 2

заседания комиссии экспертов по вопросу рассмотрения  
научно-проектной документации на проведение ремонтно-реставрационных  
работ крыши объекта культурного наследия регионального значения  
«Городское начальное училище (Георгиевское)», 1905 г.,  
расположенного по адресу: Нижегородская область,  
г. Нижний Новгород, ул. Ванеева, д. 7/57, литеры А, А2, А3

г. Москва

11 сентября 2025 г.

### Присутствовали:

**Копылова Елена Ивановна** – образование высшее, общий стаж работы 38 лет, ректор ЧУ ВПО «Институт искусства реставрации».

**Фадеева Инна Павловна** - образование высшее, архитектор, стаж работы 20 лет. Руководитель Центра по работе с объектами культурного наследия АО «Моспроект-4».

**Романов Роман Александрович** - образование высшее, архитектор, стаж работы 15 лет. Главный архитектор проектов АО «ГУТА-ДЕВЕЛОПМЕНТ».

### Повестка дня:

- Осуществление государственной историко-культурной экспертизы научно-проектной документации на проведение ремонтно-реставрационных работ крыши объекта культурного наследия регионального значения «Городское начальное училище (Георгиевское)», 1905 г., расположенного по адресу: Нижегородская область, г. Нижний Новгород, ул. Ванеева, д. 7/57, литеры А, А2, А3.

- Согласование заключительных выводов экспертизы и подписание заключения (Копылова Е.И., Фадеева И.П., Романов Р.А.).

- Принятие решения о передаче Акта государственной историко-культурной экспертизы Заказчику.

### Принятые решения:

▪ Члены Экспертной комиссии (Копылова Е.И., Фадеева И.П., Романов Р.А.) согласились с проектными решениями – представили оформленный текст заключения экспертизы (акта) с формулировкой заключительных выводов.

▪ Произвели подписание этого заключения в порядке, установленном Положением о государственной историко-культурной экспертизе, утвержденным Постановлением Правительства РФ № 530 от 25.04.2024 г.

▪ Решили передать подписанное заключение Заказчику.

Председатель Экспертной комиссии:

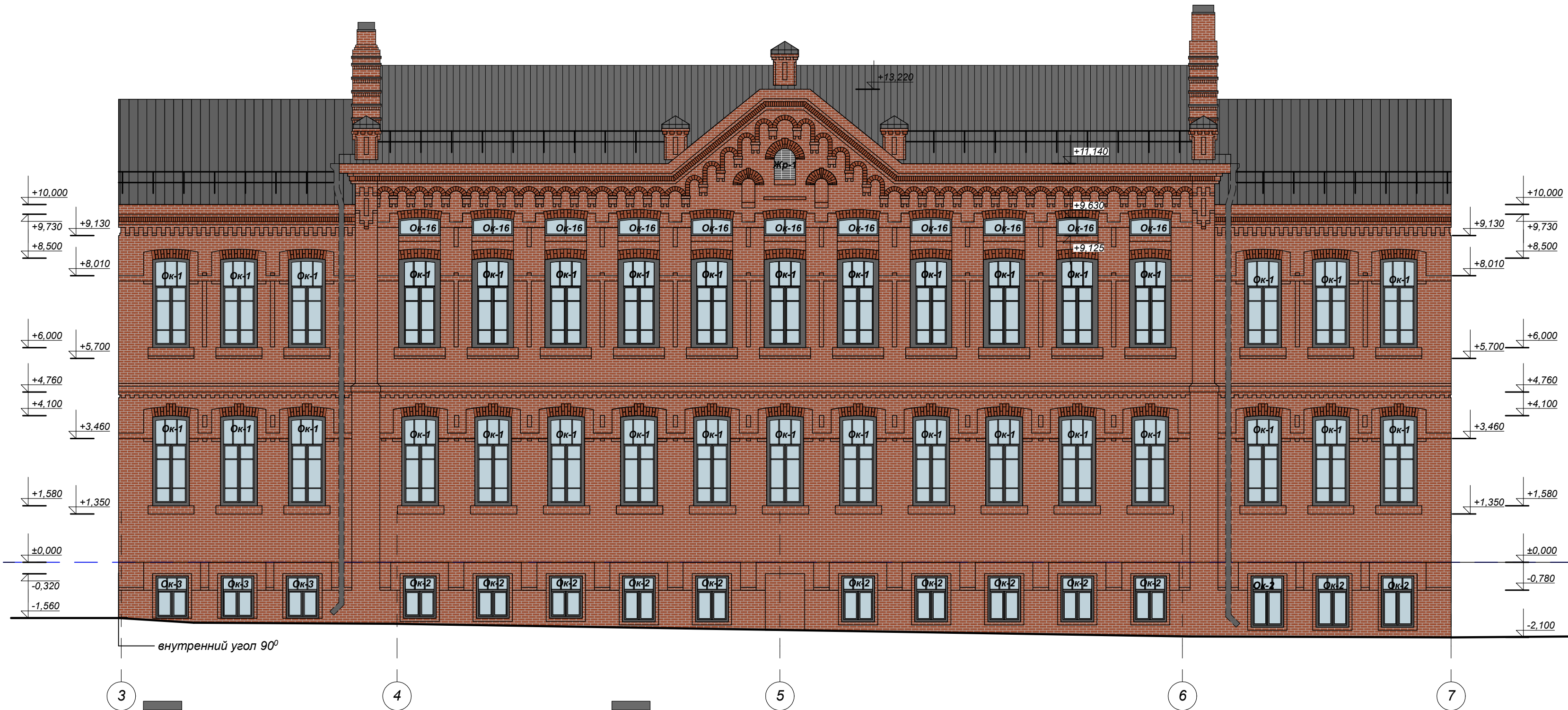
Копылова Е.И.

Ответственный секретарь:

Фадеева И.П.

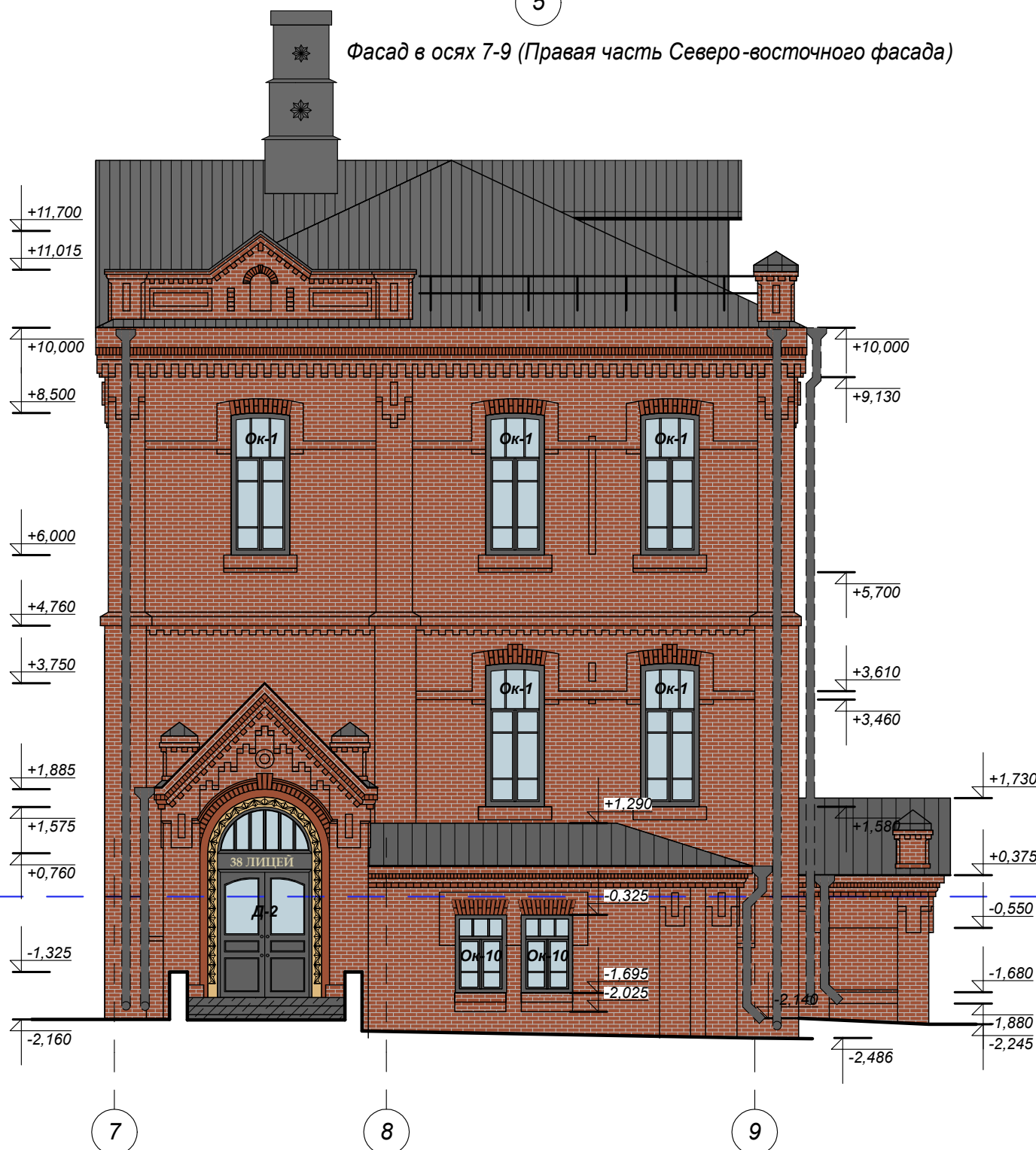
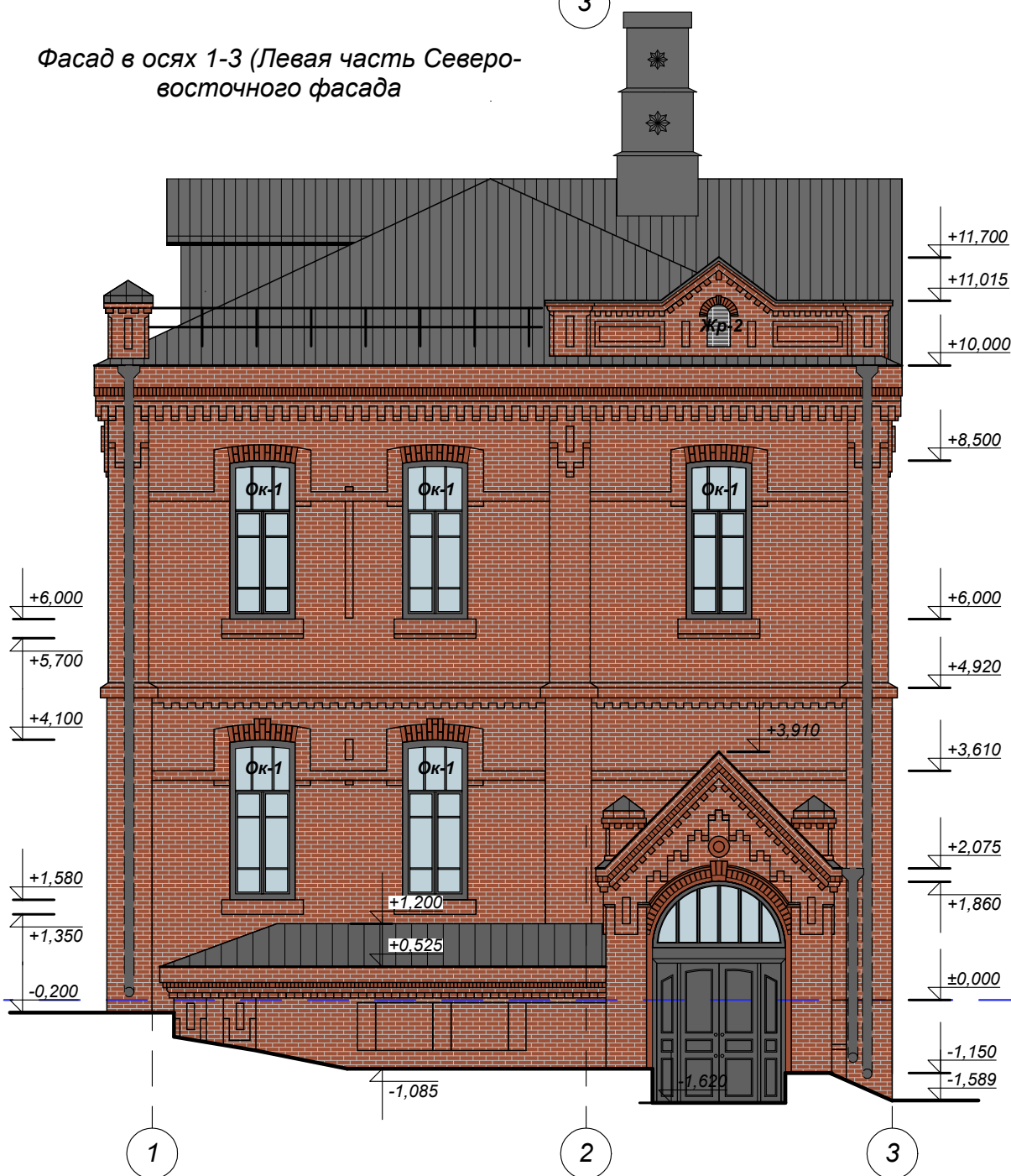
Член экспертной комиссии:

Романов Р.А.



Фасад в осях 1-3 (Левая часть Северо-восточного фасада)

Фасад в осях 7-9 (Правая часть Северо-восточного фасада)



Условные обозначения

- стены и декоративные элементы из керамического (исторического) кирпича  
Цвет по каталогу Saragol 3D "Lachs 95"
- покрытие кровли из окрашенной кровельной стали. RAL 7016
- Цвет оконных рам, дверей, жалюзи RAL 7016
- цвет наружной водосточной системы RAL 7016

1. Схему осей здания см. 01-AP

						973-АГ-АР		
						Выполнение работ по разработке проектной документации на проведение ремонтно-реставрационных работ крыши объекта культурного наследия регионального значения «Городское начальное училище (Георгиевское)», Нижегородская область, г. Нижний Новгород, ул. Вансеева, д. 7/57 (литеры А, А2, А3)		
Изм.	Коп.уч.	Лист	№Док	Подп.	Дата	Архитектурные решения	Стадия	Лист
Разраб.	Федотов	Федотов	Федотов	Федотов	07.25		П	.4
Н.контр.	Шумилкин				07.25	Цветовое решение фасада в осях 1-9 (Северо-восточный фасад). М 1:100	© ООО "Асгард"	



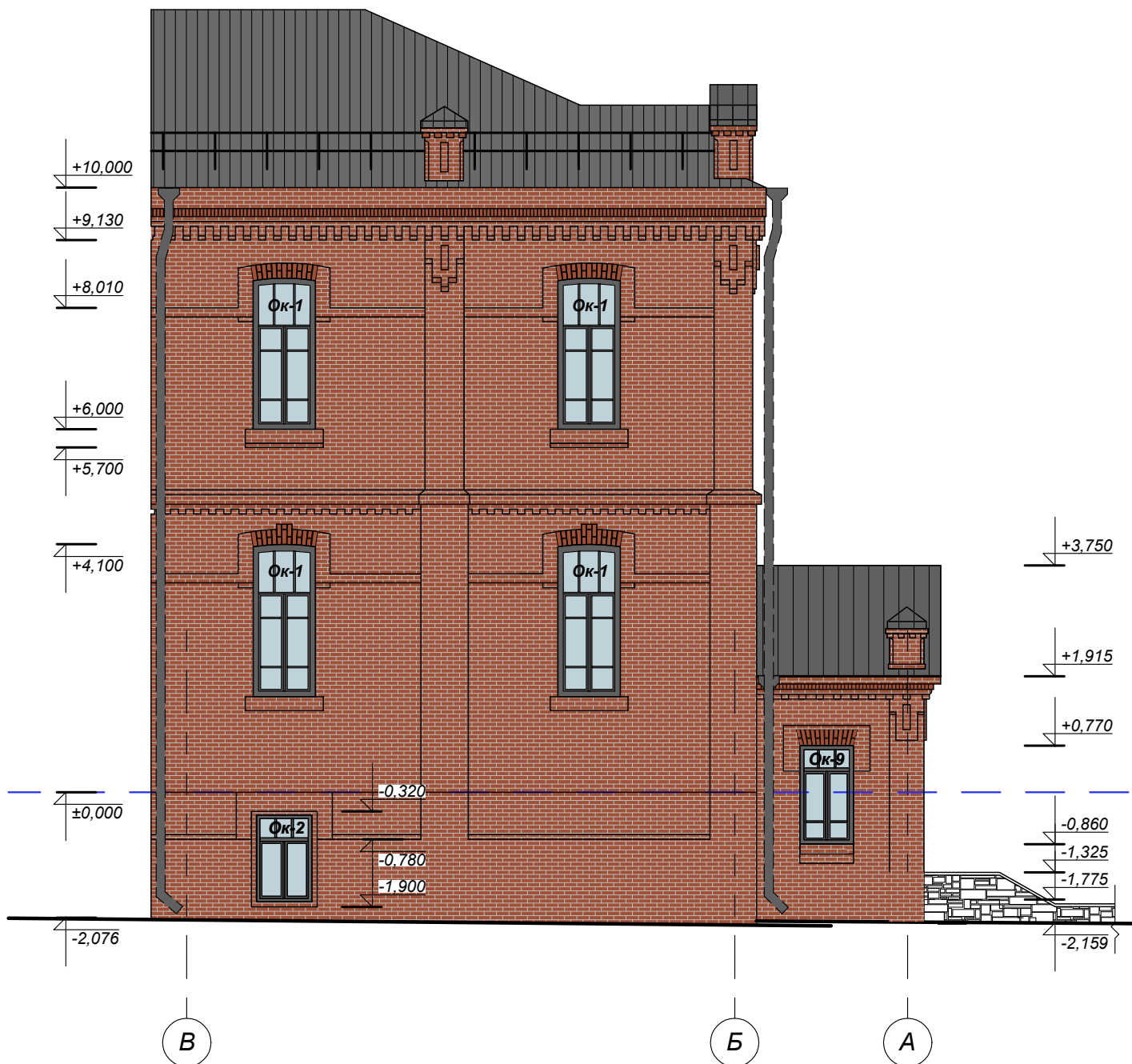
Фасад в осях Д-А по оси 1 (Юго-восточный фасад)



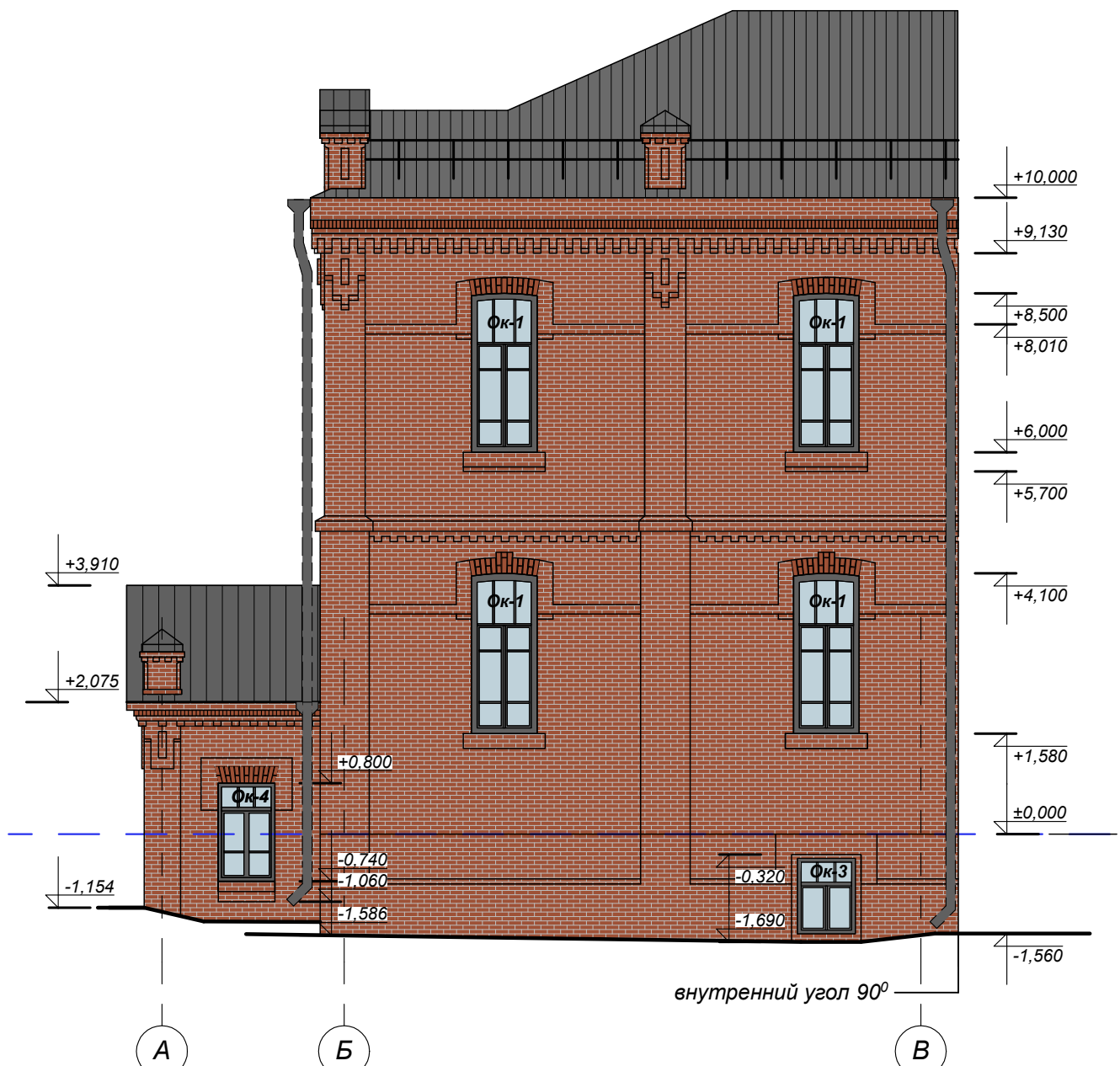
Фасад в осях А-Д по оси 9 (Северо-западный фасад)



Фасад в осях В-А по оси 7 (Юго-восточный фасад внутренний)



Фасад в осях А-В по оси 3 (Северо-западный фасад внутренний)



Условные обозначения

- стены и декоративные элементы из керамического (исторического) кирпича Цвет по каталогу Saragol 3D "Lachs 95"
- покрытие кровли из окрашенной кровельной стали. RAL 7016
- Цвет оконных рам, дверей, жалюзей RAL 7016
- цвет наружной водосточной системы RAL 7016

- Схему осей здания см. 01-АР
- Цветовое решение фасада в осях 9-1 принять согласно фасада 1-9.

						973-АГ-АР		
						Выполнение работ по разработке проектной документации на проведение ремонтно-реставрационных работ крыши объекта культурного наследия регионального значения «Городское начальное училище (Георгиевское)», Нижегородская область, г. Нижний Новгород, ул. Вансеева, д. 7/57 (литеры А, А2, А3)		
Изм.	Коп.уч.	Лист	№Док	Подп.	Дата	Архитектурные решения	Стадия	Лист
Разраб.	Федотов	Федотов	Федотов	Федотов	07.25		П	.5
ГИП	Федотов	Федотов	Федотов	Федотов	07.25	Цветовое решение фасадов в осях Д-А/1;А-Д/9; В-А/7; А-В/3. М 1:100		© ООО "Асгард"
Н.контр.	Шумилкин	Шумилкин	Шумилкин	Шумилкин	07.25			